

### Informations clés pour l'investisseur

Ce document fournit des informations essentielles aux investisseurs de cet OPCVM. Il ne s'agit pas d'un document promotionnel. Les informations qu'il contient vous sont fournies conformément à une obligation légale, afin de vous aider à comprendre en quoi consiste un investissement dans ce fonds et quels risques y sont associés. Il vous est conseillé de le lire pour décider en connaissance de cause d'investir ou non.

## BSO FRANCE

Part P

Code ISIN : FR0007478557

Fonds Commun de Placement

Société de Gestion : SAINT OLIVE GESTION

### OBJECTIFS ET POLITIQUE D'INVESTISSEMENT

Cet OPCVM a pour classification AMF : Actions Françaises

L'objectif de gestion est de maximiser la performance sur la durée de placement recommandée de cinq ans. Cet objectif est associé à une démarche de nature extra-financière, intégrant la prise en compte de critères environnementaux, sociaux et de gouvernance (ESG) de manière systématique. L'objectif extra-financier du FCP est conforme aux dispositions de l'article 8 du règlement européen (UE) 2019/2088 dit Sustainable Finance Disclosure (SFDR) en raison de l'intégration de caractéristiques notamment environnementales et sociales.

L'indicateur de référence est l'indice CAC 40 calculé dividendes net réinvestis. L'indicateur sert de référence à posteriori : la gestion de l'OPCVM n'étant pas indicielle, sa performance pourra, le cas échéant, s'en écarter sensiblement.

La stratégie d'investissement de l'OPCVM repose sur une gestion discrétionnaire active. La sélection de titres (stock picking) a pour principaux critères la compréhension du métier, la qualité des dirigeants et la valorisation de la société. Les critères de valorisation et de rentabilité sont appréhendés selon une approche privilégiant l'analyse financière au travers des ratios habituels (Price/ Earning, Price/Cash-Flow, Valeur d'entreprise/chiffre d'affaires, Marge nette, Rendement, ...) appréciés selon le secteur d'activité des sociétés émettrices. Le gestionnaire peut, en outre, investir dans des dossiers de retournement, notamment lorsque la valeur de marché d'un émetteur devient inférieure à sa valeur estimée.

Outre l'analyse financière des valeurs, il est assuré pour ce FCP une analyse extra-financière intégrant de manière systématique des critères ESG (Environnementaux, Sociaux et de Gouvernance), qui peuvent impacter la sélection des titres en portefeuille. La société de gestion considère que la prise en compte des critères ESG peut être un vecteur de performance et de réduction des risques et notamment du risque de durabilité. Le FCP s'attache à sélectionner les émetteurs les mieux notés d'un point de vue extra-financier dans leur univers d'investissement actions françaises (approche dite "best in universe"). Au sein de l'univers sélectionné, le FCP peut investir dans des entreprises françaises, à l'exception de celles qui seraient mentionnées dans la Politique d'exclusion sectorielle et normative de la société de gestion (charbon, tabac, armes controversées). Afin de répondre aux exigences liées à l'investissement socialement responsable, au moins 90% des titres du portefeuille font l'objet d'une analyse du risque ESG (en pourcentage de l'actif net ou en nombre de lignes, hors liquidités). La méthodologie d'analyse extra-financière appliquée au FCP a vocation à intégrer des éléments prospectifs permettant de s'assurer de la qualité environnementale, sociale et de gouvernance des entreprises. Toutefois, la difficulté d'anticiper les potentielles controverses peut conduire à réviser a posteriori l'opinion formulée sur la qualité ESG d'une entreprise en portefeuille. Ainsi, l'analyse des entreprises peut varier dans le temps. Le FCP doit présenter une note ESG moyenne supérieure à celle de l'univers actions françaises, lequel est amputé de 20% des entreprises les moins bien notées. Le suivi de la note ESG du FCP par rapport à celle de l'univers est assuré mensuellement.

Le FCP étant éligible au plan d'épargne en actions (PEA), il est investi en permanence à 75% minimum sur les marchés des actions françaises. Pour le solde de l'actif, le fonds peut investir jusqu'à 10 % en obligations convertibles, échangeables ou remboursables, obligations et titres de créance négociables sans référence à des critères de notation financière particuliers ni de durée. Les titres émis par des émetteurs dont la notation est faible ou inexistante (titres spéculatifs) pourront représenter jusqu'à 5 % de l'actif. Le fonds ne peut détenir plus de 10% de son actif en OPCVM et les petites capitalisations ne peuvent représenter plus de 20% de l'actif net. Le fonds n'intervient pas sur les marchés d'instruments financiers dérivés.

L'OPCVM a opté pour la capitalisation des revenus.

Les ordres de souscription et de rachat de parts sont centralisés tous les jours à 12 heures 20 et sont exécutés sur la base de la prochaine valeur liquidative calculée sur les cours de clôture du jour de réception de l'ordre. Les ordres sont pris en compte à cours inconnu. La valeur liquidative est calculée quotidiennement.

Zone d'investissement : France

Durée de placement recommandée : cinq ans minimum.

### PROFIL DE RISQUE ET DE RENDEMENT

A risque plus faible, A risque plus élevé,  
rendement potentiellement plus faible rendement potentiellement plus élevé

1	2	3	4	5	6	7
---	---	---	---	---	---	---

La catégorie la plus faible (1) ne signifie pas "sans risque".  
Les données historiques utilisées ne préjugent pas du profil de risque futur.  
La catégorie de risque associé au produit n'est pas garantie et pourra évoluer dans le temps.  
L'OPCVM présente un niveau de risque élevé dû à son exposition au marché d'actions et/ou de taux.

L'OPCVM n'est pas garanti en capital.

#### Les risques importants pour l'OPCVM non pris en compte dans l'indicateur :

Risque lié aux petites capitalisations : sur les marchés de petites et moyennes capitalisations, le volume des titres cotés en bourse est réduit. Les mouvements de marchés sont donc plus marqués à la baisse et plus rapides que sur les marchés de grandes capitalisations. La valeur liquidative de l'OPCVM peut donc baisser plus rapidement et plus fortement.

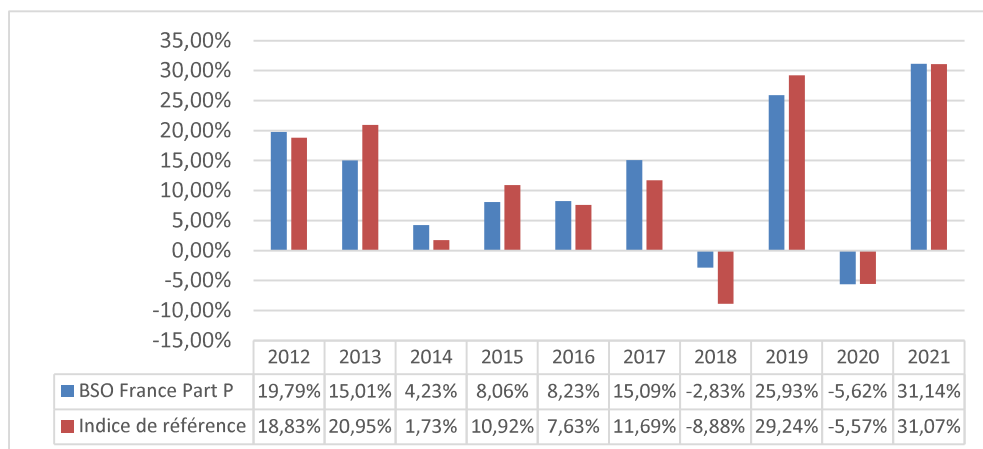
## FRAIS

Les frais et commissions acquittés servent à couvrir les coûts d'exploitation de l'OPCVM, y compris les coûts de commercialisation et de distribution de parts. Ces frais réduisent la croissance potentielle des investissements.

Frais ponctuels prélevés avant ou après investissement		
Frais d'entrée	2,00%	Le pourcentage indiqué est le maximum pouvant être prélevé sur votre capital avant que celui-ci ne soit investi (frais d'entrée) ou ne vous soit remboursé (frais de sortie). Dans certains cas, les frais payés peuvent être inférieurs.
Frais de sortie	1,50%	L'investisseur peut obtenir de son conseil ou de son distributeur le montant effectif des frais d'entrée et de sortie.
Frais prélevés par l'OPCVM sur une année		
Frais courants	2,05%	Le pourcentage de frais courants indiqué se fonde sur les frais de l'exercice précédent, clos le 31 décembre 2021. Ce chiffre peut varier d'un exercice à l'autre. Les frais courants ne comprennent pas les commissions de surperformance et les frais d'intermédiation, excepté dans le cas de frais d'entrée et/ou de sortie payés par l'OPCVM lorsqu'il achète ou vend des parts ou actions d'un autre véhicule de gestion collective.
Frais prélevés par l'OPCVM dans certaines circonstances		
Commission de surperformance	Néant	

Pour plus d'information sur les frais, il est conseillé à l'investisseur de se reporter au prospectus de cet OPCVM, disponible auprès de SAINT OLIVE GESTION.

## PERFORMANCES PASSÉES



L'OPCVM a été créé le 17/03/1994. La part présentée a été créée le 17/03/1994.

Les performances ne sont pas constantes dans le temps. Les performances passées ne préjugent pas des performances futures. Tous les frais sont inclus dans le calcul de performance. Les performances indiquées ne prennent pas en compte les coûts et commissions supportés lors de l'émission et du rachat de parts.

## INFORMATIONS PRATIQUES

Nom du dépositaire de l'OPCVM : BANQUE SAINT OLIVE.

Le dernier prospectus, les rapports annuels et semi-annuels, la politique de rémunération, la valeur liquidative ainsi que toutes autres informations pratiques, sont disponibles gratuitement auprès de la société de gestion, sur simple demande écrite par mail [lyon@bsosoc.com](mailto:lyon@bsosoc.com) ou par courrier à l'adresse suivante : SAINT OLIVE GESTION, 84 rue Duguesclin 69006 Lyon.

### Fiscalité :

Selon votre régime fiscal, les plus-values et revenus éventuels liés à la détention de titres de l'OPCVM peuvent être soumis à taxation. Nous vous conseillons de vous renseigner à ce sujet auprès de votre conseiller fiscal ou du commercialisateur.

### Responsabilité :

La responsabilité de la société de gestion ne peut être engagée que sur la base de déclarations contenues dans le présent document qui seraient trompeuses, inexactes ou non cohérentes avec les parties correspondantes du prospectus de l'OPCVM.

### Politique de rémunération :

La Politique de rémunération actualisée est disponible sur le site internet ([www.banquesaintolive.com](http://www.banquesaintolive.com)) de la société de gestion. Un exemplaire sur papier peut être mis à disposition gratuitement sur demande. La Politique de rémunération comprend notamment une description de la manière dont les rémunérations et les avantages sont calculés, l'identité des personnes responsables de l'attribution des rémunérations et avantages, et la composition du comité de rémunération.

**Cet OPCVM est agréé en France et réglementé par l'Autorité des Marchés Financiers (AMF).  
SAINT OLIVE GESTION est agréée en France et réglementée par l'Autorité des Marchés Financiers (AMF).  
Les informations clés pour l'investisseur ici fournies sont exactes et à jour au 7 février 2022.**